



Relatório de Impacto Enchentes - RS



A Maior tragédia natural do RS nos últimos 40 anos

No dia 4 de setembro, a formação de um ciclone extratropical sobre o Atlântico gerou tempestades e enchentes no Rio Grande do Sul. Pelo menos 50 pessoas morreram e mais chuvas continuaram ocorrendo ao longo das semanas seguintes, aumentando o número de desabrigados e de pessoas em vulnerabilidade.

Esta já é a maior tragédia do estado nos últimos 40 anos.



Primeira Fase da Ajuda Humanitária

Para levar ajuda a este cenário, a **Vvoluteer iniciou uma campanha de arrecadação de recursos para a fase inicial da ajuda humanitária emergencial** do Vale do Taquari, nas cidades de Lajeado, Muçum e Roca Sales. E em Porto Alegre, na Ilha dos Marinheiros e na Ilha das Flores.

Na região do Vale Taquari, iniciamos nossa ajuda com o apoio ao Instituto Moinhos, do Hospital Moinhos de Vento, que levamos equipes de saúde para as cidades de Muçum e Roca Sales. Para as primeiras emergências, doamos para o Rotary de Lajeado, para o Abrigo da Escola Dom Pedro I de Roca Sales e para famílias afetadas na região de Muçum. Já em Porto Alegre, focamos na ajuda humanitária emergencial às famílias mais atingidas pela tragédia.

Segunda Fase da Ajuda Humanitária

Para a segunda fase, a de ajuda estruturante, a **VV está coordenando o cluster humanitário da operação em parceria com Ascendendo Mentes, Gerando Falcões e Instituto Moinhos**, com foco na cidade de Muçum. Estamos com time em campo na região e em diálogo com autoridades locais, para executar a reforma e mobília da Escola Municipal Família Feliz e ajudar também as famílias das crianças matriculadas na mesma.



Como a ajuda da VV foi realizada em cada local

LAJEADO

A ajuda foi focada somente na fase emergencial, durante a primeira semana, com doação de alimentos, roupas íntimas, materiais de limpeza, materiais de construção para a organização Rotary, que possibilitou a entrega para a base da Defesa civil, para a Cozinha Voluntária, para a distribuição de quentinhas para a população. Além disso, entregou também oxigênio medicinal e camas e roupeiros para abrigo de idosos.

ROCA SALES

A ajuda foi focada somente na fase emergencial, na primeira semana, com doação de itens de higiene, material de limpeza e roupa íntima para o abrigo da escola Dom Pedro I.

PORTO ALEGRE: Ilha dos Marinheiros e Ilha das Flores

A ajuda foi focada somente na fase emergencial, na primeira semana, com doação de itens de higiene, fraldas, ração para cães e gatos e alimentos não perecíveis. Com a ajuda da defesa civil, focamos nas famílias isoladas e que pudéssemos chegar de barco.



MUÇUM

A maior parte da nossa operação está focada na cidade. Em diálogo aberto e permanente com o poder público, estamos atuando em duas frentes:

- **Escola Cidade Alta:** com a colocação do telhado de 900m² + madeiramento de sustentação. Oferecemos a mão de obra a partir de 2 parceiros:
- **DBN Sistemas Construtivos**, com 5 profissionais, e a **Alma Engenharia**, com 2 profissionais, além dos andaimes. O trabalho levou 3 dias para ser realizado e no dia 3 de outubro as aulas puderam ser retomadas.
- **Reconstrução da EMEI Família Feliz:** A estrutura que abriga 73 crianças (limite de 100) foi a mais atingida da cidade, e não restou praticamente nada que pudesse ser aproveitado. Com nossos parceiros já conseguimos:
- **Arquitetura Nacional** fez todo o projeto arquitetônico e está indo atrás de doações para a reconstrução;
- **Instituto Moinhos de Vento Social** – O Instituto fará a doação de R\$ 50 mil em materiais a serem demandados pela VV;
- **Mundo Educação Infantil** – Centenas de brinquedos novos, livros, brinquedões para a rua e 2 tapetes pedagógicos. Através deles, a empresa Beck Klein doou um tapete e 2 trocadores, e uma empresa de marcenaria doou 6 portões específicos para serem colocados nas salas de aula;
- **Martiplast** – a empresa de Caxias do Sul doou 250 kits com pratos, cremeiras, bandejas, potes com tampa, copos e canecas. Agora ela avalia como pode ajudar nos utensílios da cozinha e do refeitório da escola;
- **Anjinho da Guarda** – rede de escolinhas infantis do interior do RS. Eles vão doar parte substancial do mobiliário para as salas de aula;
- **PUCRS** –doou 200 cadeiras e 200 classes (cadeira e mesa) para salas de aula;
- **Renata Zanardi**, sócia do escritório **Andrade Maia Advogados**, ganhou como doação cadeiras, classes e quadros para sala de aula;
- **Editora Edelbra** – a editora de Porto Alegre, que produz e publica livros infantis, fez a doação de 70 títulos para a escola;

Agradecimento

Esta campanha conseguiu uma projeção muito especial graças ao apoio do Embaixador dessa ação da VV, **Felipe Beck**, que mobilizou empresários e parceiros, como o **Clara Resorts**, que, através da sua Rifa solidária, conseguiu mais de **30 mil reais em doações**. São pessoas e instituições que confiaram na **VV** para desenvolver uma ferramenta de doações a serem direcionadas para os que mais precisam nessa tragédia. Uma ação que gera impacto significativo e duradouro.



Como foi alocado o valor arrecadado



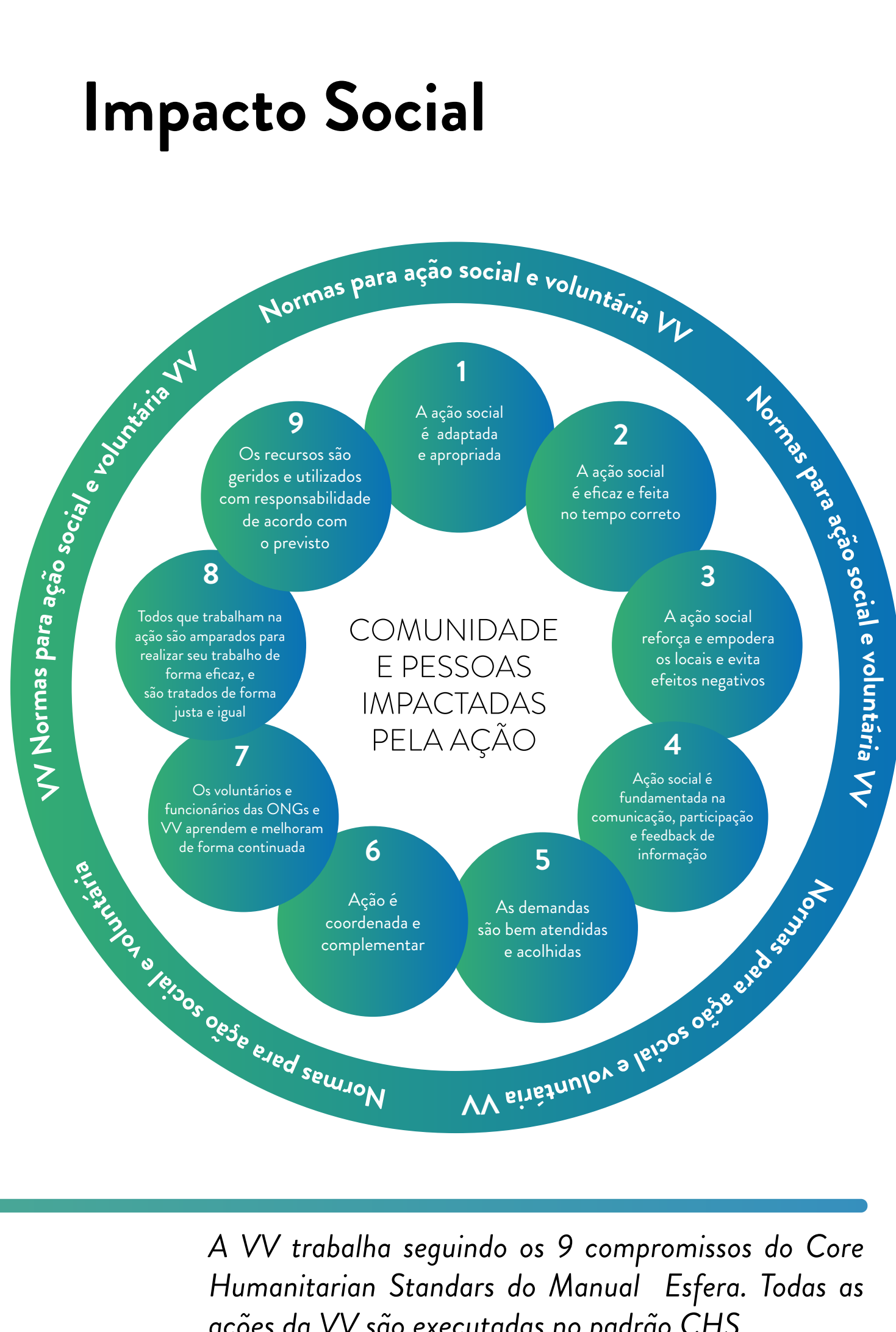
Valores de repasses já realizados:

- Fase emergencial para Lajeado, Roca Sales, Muçum e Porto Alegre: R\$ 15.500,19
- Fase estruturante para Muçum: R\$ 5.689,00
- Logística + time de coordenação: R\$ 7.824,19
- Valor que ainda será alocado: R\$ 60.341,91

**17% serão destinados a pagar Impostos, transações bancárias e taxa administrativa VV*

Seguindo nossos padrões de impacto e transparência, esse relatório é uma parcial do primeiro mês desta Campanha VV. Em 6 meses, um relatório com mais detalhes da implementação e com os novos valores arrecadados será enviado. Acompanhe também a Vvoluteer em suas redes sociais, onde constantemente atualizamos com vídeos e informações sobre essa operação. Instagram: @vvoluteer_br

Impacto Social



Se tem o desejo de participar de uma de nossas ações, entre em contato com nossa Equipe VV pelo cel: +55 21 98913-2838.